

第1蔓足前支较长,约为后支的1.5~2倍,后儿对蔓足两支等长或稍不等,第3蔓足外肢各节的前侧面有小齿,第4~6对蔓足中部节前缘有2对长刚毛,成对刚毛之间有毛丛。

交接器通常短于第6蔓足,有环纹和分散的细毛,有发达的背突。

标本(青岛)测量 峰吻径49.0mm,侧径45.0mm,壳高38.0mm。

生活习性 本种在我国南北各海区广泛分布,是主要的固着藤壶。现存标本多数采自潮下带,深度可达500m海底,附着于浮标、船底、网架、岩石或贝壳上,少数采自潮间带,如厦门的海底电缆每平方米可达1806个,湿重3.9kg/m²。在我国南方海区常同*Megabalanus tintinnabulum*、*Amphibalanus reticulatus*等种附着在一起,壳多为圆锥形,颜色鲜艳,奶油色到粉红色的壁板上有紫红色的纵条纹。而在我国北方采到的标本,壳多为筒锥形,白色或污白色,仅顶端有淡紫色条纹放射,故壳形和颜色有一定的变化。

地理分布 中国;日本南部,菲律宾,马来群岛水域,澳大利亚,印度洋。

(125) 高脊条藤壶 *Striatobalanus cristatus* (Ren et Liu, 1978) (图163)

Balanus (Chirona) cristatus Ren et Liu, 1978; 162, fig. 23, pl. 7, figs. 16~19. Dong et al., 1980; 126.

标本采集地 河北省塘沽,山东省石岛、即墨、青岛。

鉴别特征 壳圆锥形或圆筒形,白色,有易碎的黄色外膜覆盖,常有不规则、不明显的纵肋;口大而方形,壁板很易分离;幅部宽,顶缘斜,侧缘下部有细齿;楯板宽而厚,关节脊约为背缘长度之半,宽而高,呈板状居于板中央,折向背缘,下端平截,向下延伸为长的低脊;闭壳肌脊长而强,中部突出成板,弯悬于闭壳肌窝上方;板上部有成白色颗粒排的低纵肋;背板中央沟深而窄,外生长脊在关节沟处下陷成缺刻,压肌脊发达,延伸到上部为低脊,有成纵行的白色颗粒,矩到基楯角之距离小于或等于矩宽。

形态描述 壳圆锥形或圆筒形,壳板彼此结合不牢固,很易分离。壳口很大、方形,边缘成齿。盖板常高出壳口,拥挤时壳口大于壳基部,壳板薄,无管道,白色,表面不很光滑,无光泽,常有不规则、不明显的纵肋,被易碎的黄色外膜覆盖。幅部较宽,覆盖的黄色外膜较牢固,有垂直于基底的生长纹痕迹,顶缘斜,侧缘光滑,下部有很细密的齿。翼部宽阔而薄,顶缘斜,下部也有低的小横脊。

盖板内膜为淡污紫色,开闭缘膜白色,有一对对称的污紫色斑,前后端也各有一污紫色斑。楯板宽而厚,开闭缘无齿,外面平坦,有较宽的生长脊,脊上的黄色外膜有睫状细短毛,偶有很微弱的纵沟纹分割生长脊;内表面白色,关节脊约为背缘长度之半,宽而高,几乎居于楯板中央而呈板状,折向背缘,其顶端常突出于背缘外,下端斜截,并向下延长为低脊,直达整个楯板下部1/4~1/5处;闭壳肌脊长而强,与关节脊之间

为一浅沟相界，脊中部突出成板，弯悬于闭壳肌窝上方，闭壳肌窝深而狭窄；侧压肌窝浅。板上部有低纵肋，每条肋上有很细小的雪白色颗粒纵列，使内面上部变得粗糙。背板略呈钝角三角形，顶端不呈喙状，楯缘向内褶起垂直于板面；外表面平坦，生长脊清楚，中央沟深而窄，到矩末端开放；内面白色，关节脊突出，关节沟浅而窄，外表面生长脊在关节沟的上部凹陷成缺刻；侧压肌脊多达8~12条，几乎占矩峰侧整半个板面，脊向上延伸为低的带雪白色颗粒的纵脊，像楯板一样很精致，它可扩展到整个关节脊的内面，甚至达矩的峰侧，这些带颗粒的脊有时不清楚。矩突较狭长，约占基缘宽度的1/4，其长约为宽的2倍，末端钝圆，到基楯角的距离约等于矩的宽度。

壁板的鞘部较短，有明显的横生长纹，基缘向下悬垂，与板的内壁间形成一凹陷；鞘下部有细密的强肋，肋的下端呈圆齿状。

基底白色，薄而硬，无管道，但有放射沟的痕迹。

上唇中央缺刻每侧有2~4齿，齿有时分散，有时密集，齿间有细短毛。大颚5齿，第1~3齿强壮，第2~3齿有时分叉，第5齿与较钝的下角结合。小颚切缘较直，上下大对刺之间有7~11个中型刺，下角有密集的细小刺丛。第2小颚及触须都与 *S. tenuis* 近似。

蔓足外、内肢的节数如下：

产地	1		2		3		4		5		6	
石岛	20	11	13	14	21	20	35	41	45	45	49	47
即墨	22	11	13	16	21	22	42	47	49	55	54	56

第1蔓足外肢较细长，为内肢长度的2倍，内肢分节宽而短，向末端急剧趋窄，呈尖锥形，较外肢显著粗，各节前缘稍突。第2蔓足内、外肢几乎等长，较粗壮。第3蔓足各节宽大于长，前缘凸出，中部以后的几节（约10节以后）在节前末角有几个小齿，各节后部有小齿散布。第4~6对蔓足，两肢的长度各自几乎相等，每节后背部也有分散的齿，中部节前缘有刚毛2~3对，成对的刚毛之间有细小毛丛。

交接器长度等于或小于第6蔓足，粗壮，有环纹，有分散的细毛，末端有毛环，基部有不明显的背突。

标本测量 (mm)

产地	峰吻径	侧径	高
石岛	21.1	20.4	21.7
即墨	32.1	35.3	33.0

生活习性 本种采自渤海、黄海（中国近岸）潮下带，常同 *Fistulobalanus konda-*

kovi (Tarasov et Zevina) 共同附着于贝壳、码头、石块上；壳表常附着有苔藓虫、水媳等。

地理分布 渤海、黄海（中国近海）。

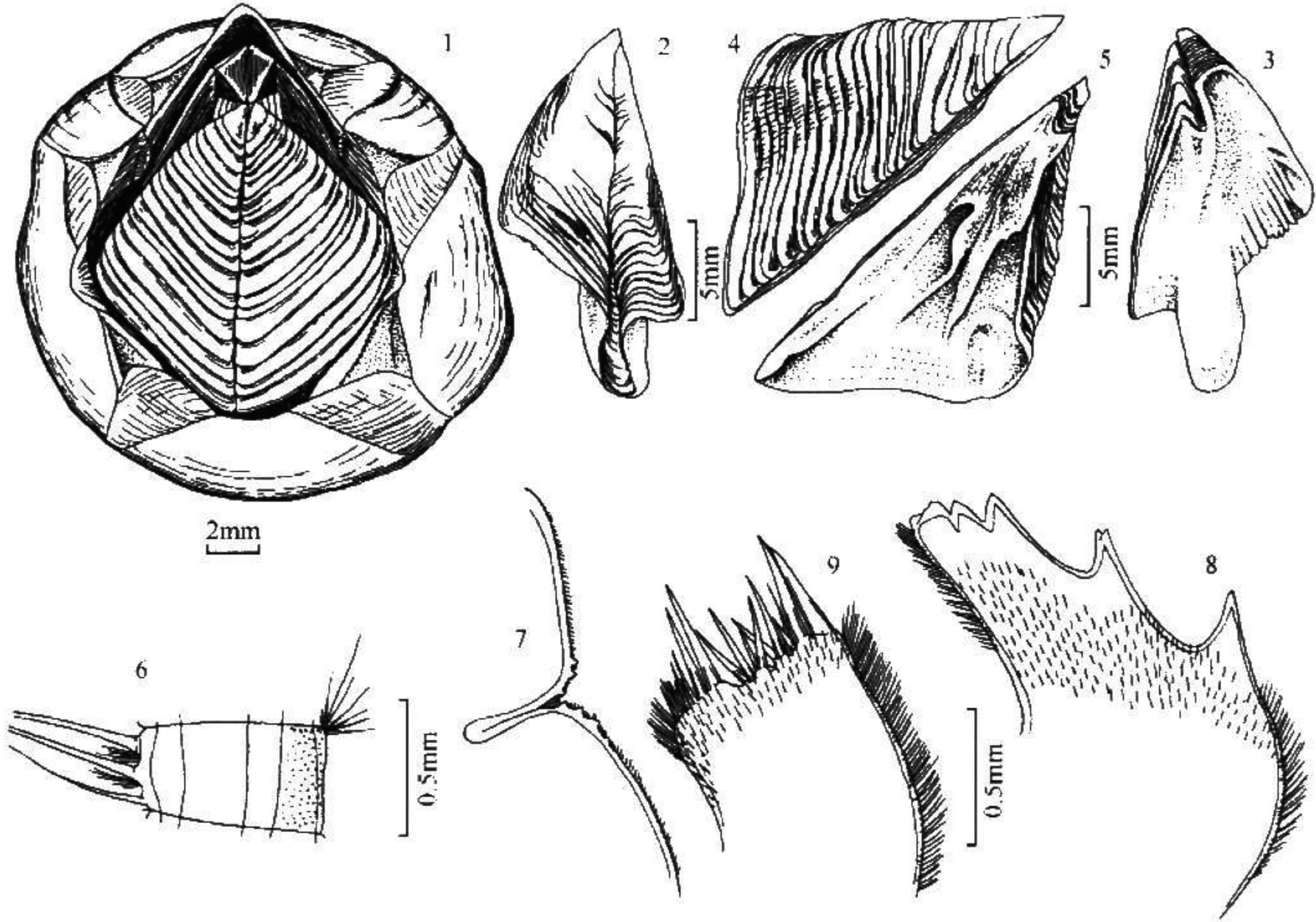


图 163 高脊条藤壶 *Striatobalanus cristatus* (Ren et Liu)

1. 外形；2~3. 背板；4~5. 楯板；6. 第 6 蔓足外肢第 26 节；7. 上唇；8. 大颚；9. 小颚

(126) 窄翼条藤壶 *Striatobalanus krügeri* (Pilsbry, 1916) (图 164)

Balanus krügeri Pilsbry, 1916: 214, fig. 69, pl. 52, figs. 1~1f, pl. 51, figs. 2, 2a~b.
 —Broch, 1931: 71. Hiro, 1933: 72; 1937: 440, fig. 25.—Utinomi, 1949: 96; 1958: 308.
 —Ren et Liu, 1978: 165, fig. 24, pl. 7, figs. 11~15.—Dong et al., 1980: 126.
Chirona (Striatobalanus) krügeri: Newman et Ross, 1976: 50.

标本采集地 海南岛以东, 18°45'N, 110°45'E, 水深 118.5m。

鉴别特征 壳圆锥形, 白色有半透明的纵条纹, 外膜薄, 壁板无管, 鞘占上半, 下有低纵肋; 幅部窄, 顶缘斜, 侧缘光滑; 壳口大, 成齿; 楯板较窄, 纵沟纹分割生长脊, 关节脊低, 为背缘长度的 3/4, 闭壳肌脊清楚且长; 背板宽阔, 无中央沟, 矩宽而短, 末端斜截, 为基缘宽的 1/2, 近基楯角; 上唇中央缺刻宽, 每侧多齿; 第 1 蔓足外肢为内肢长的 2 倍。